

GAZELLE 2011

FORORD

Det er nu 17. år i træk, at dagbladet Børsen gennemfører en undersøgelse af de hurtigst voksende virksomheder i Danmark – gazellerne. En gazelle er en virksomhed som i løbet af de seneste fire regnskabsår hvert år har haft positiv vækst i omsætningen eller bruttoresultatet og som samlet set har fordoblet omsætningen eller bruttoresultatet i perioden.

Inspirationen til undersøgelsen kommer fra USA, hvor økonom David Birch fra Cognetics Inc. beskrev virksomhedsudviklingen i USA på følgende måde: I 1950'erne var det "Elefanterne", meget store virksomheder som US. Steel Corp., General Motors Corp. og General Electric Co. som dominerede Verden. I 1980'erne overtog "musene". De små virksomheder med højst 20 ansatte bidrog til de 20 mio. nye jobs, der netto blev skabt i den private sektor, samtidig med at elefanterne afskedigede 4 mio. personer. I 1990'erne var det så gazellerne, der overtog føringen og her er der tale om virksomheder, der er store nok til at besidde den nødvendige teknologi for at kunne konkurrere og samtidig små nok til at reagere hurtigt på forandringer. David Birch's analyse viste, at gazellerne i USA kun tegner sig for 3 procent af den amerikanske private sektors arbejdsstyrke, men til gengæld tegner sig for 70 procent af de nyskabte jobs i USA.

På baggrund af David Birch's amerikanske undersøgelse fandt dagbladet Børsen det naturligt at undersøge, hvorvidt der kunne være samme tendens i Danmark, og som det fremgår af rapporten har gazellerne i Danmark vist sig at føre an i væksten og være særdeles jobskabende.

Udgangspunktet for undersøgelsen er Soliditets database, der indeholder alle momsregistrerede virksomheder i Danmark. Indeværende undersøgelse er gennemført af Greens Analyseinstitut for dagbladet Børsen.

København, september 2011

Anders Krab-Johansen
Ansvarshavende Chefredaktør
Dagbladet Børsen

INDHOLDSFORTEGNELSE

FORORD	II
1. DATAGRUNDLAG OG METODE	1
1.1 DATALEVERANDØR	1
1.2 METODE.....	1
1.2 UNDERSØGELSENS DATAGRUNDLAG.....	5
2. GAZELLER I DANMARK	6
3. GAZELLERNES GEOGRAFISKE FORDELING	8
4. BESKÆFTIGELSEN I GAZELLEVIKRSOMHEDERNE.....	10
5. BRANCHEFORDELING	12
5.1 BRANCHEFORDELING 1995-2011	13
5.2 GAZELLERNES BRANCHEFORDELING I DE ENKELTE REGIONER	14
6. GAZELLERNES OVERLEVELSESEVNE	15
8. AMERIKANSKE GAZELLER	16
AMERIKANSK DEFINITION PÅ EN GAZELLE VIRKSOMHED:	16
BILAG 1 – REGNSKABSDEFINITIONER (SOLIDITET).....	19
BILAG 2 – GAZELLER TOP 10 PÅ REGION.....	20

1. DATAGRUNDLAG OG METODE

Allerede første gang gazelleundersøgelsen blev præsenteret i 1995 var der stor interesse for de hurtigst voksende virksomheder i Danmark. Siden har vi set en stadig stigende interesse for gazellerne og det har blandt andet betydet, at begrebet nu indgår som en del af det danske sprog.

Formålet med undersøgelsen er at identificere de hurtigst voksende virksomheder i Danmark målt på omsætning, eller hvis det ikke er opgivet, på bruttoresultat.

1.1 Dataleverandør

Udgangspunktet er alle momsregistrerede virksomheder i Danmark

Udgangspunktet for undersøgelsen er Soliditets database med mere end 630.000 momsregistrerede virksomheder i Danmark. I undersøgelsen indgår kun aktive virksomheder, dvs. virksomheder hvor den forretningsmæssige aktivitet afviger fra passiv pengeanbringelse og hvor virksomheden ikke er i hvile.

Soliditet

Soliditet er Nordens største udbyder af kredit- og forretningsinformation på erhverv og privatpersoner. Informationen bruges til kreditvurdering, risikostyring samt til salgs- og marketingtiltag. Soliditet hjælper virksomheder med at finde nye kunder og med at analysere de eksisterende. For dig betyder det flere handler og færre tab.

1.2 Metode

A/S og ApS'er er med i undersøgelsen

I undersøgelsen indgår kun A/S og ApS'er. Eneste undtagelse er pengeinstitutter, som deltager uanset virksomhedsform. Enkeltmandsvirksomheder er også en interessant gruppe men på grund af manglende regnskabsdata indgår de ikke i undersøgelsen.

Væksten måles ud fra omsætning – opgives dette ikke benyttes bruttoresultatet

Kun ca. 20 procent af de danske virksomheder opgiver deres omsætning i regnskabet. Vi har derfor valgt at måle væksten ud fra omsætningen, hvis den er offentliggjort, og hvis ikke anvendes væksten i bruttoresultatet. Når væksten måles med udgangspunkt i omsætningen er kravet, at omsætningen i det første år skal være mindst 1 mio. kroner, og tilsvarende skal bruttoresultatet i det første år være større end en halv mio. kroner, hvis væksten er målt ud fra bruttoresultatet.

Skæve regnskabsår frasorteres

Virksomheder, der indgår i undersøgelsen, skal som minimum have offentliggjort mindst fire årsregnskaber. Regnskaber, hvor det første regnskabsår er kortere end 12 måneder, eller hvor det seneste regnskabsår er længere end 12 måneder, frasorteres.

Virksomheder i særlige brancher frasorteres

Inddelingen af virksomheder i brancher bygger på Danmarks Statistiks brancheinddeling, DB07. Erfaringen har vist, at der er særlige brancher, hvor vækst-målet ikke er velegnet. Det gælder generelt offentligt drevet virksomhed, hvor regnskaberne erfaringsmæssigt kan være påvirket af andre faktorer. Store dele af den finansielle sektor har vi også valgt at se bort fra, samt holdingselskaber.

Virksomheder med særlig kraftig vækst gennemgås manuelt

Virksomheder, der i enkelte år eller over hele perioden har oplevet særdeles kraftig vækst, er siden blevet gennemgået manuelt. Det sker fordi disse virksomheders regnskaber med størst sandsynlighed indeholder indtastningsfejl, særlige selskabskonstruktioner eller lignende. Det samme gør sig gældende for virksomheder, der har oplevet store forskydninger i balancen eller antallet af ansatte.

Skematisk betyder det at udvælgelsen af virksomhederne kan illustreres som følger:

Krav for at være referencevirksomhed

Krav til selskabstype:

A/S eller ApS (Pengeinstitutter er undtaget kravet til selskabstype)

Krav til størrelse:

Minimum 1 mio. kroner i omsætning eller 0,5 mio. kroner i bruttoresultat

Krav til regnskabsperiode:

Minimum fire regnskaber skal være offentliggjort

Regnskabsperioder på under 12 måneder i udgangsåret frasorteres

Regnskabsperioder på over 12 måneder i slutåret frasorteres

Krav til branche:

Branchekode (0) frasorteres

Finansielle institutioner (64) frasorteres, på nær pengeinstitutter (64.1)

Forsikringsvirksomhed (65) frasorteres

Hjælpetjenester ifm. finansierings- og forsikringsvirksomhed (66) frasorteres

Virksomhed ifbm. fast ejendom (68) frasorteres, på nær ejendomsmægler (68.31)

Hovedsæders virksomhed (70.1) frasorteres

Offentlig forvaltning, forsvar og socialforsikring (84) frasorteres

Førskoleundervisning (85.1), Folke- og specialeskoler (85.2), Gymnasier og erhvervsfaglige skoler (85.3), og Videregående uddannelsesinstitutioner (85.4) frasorteres

Sundhedsvæsen og sociale foranstaltninger (86) frasorteres

Institutionsophold (87) frasorteres

Sociale foranstaltninger uden institutionsophold (88) frasorteres

Organisationer og foreninger (94) frasorteres

Internationale organisationer (99) frasorteres

Krav for at være vækstvirksomhed

Kravene for at være referencevirksomhed skal være opfyldt

Der skal være vækst i omsætningen eller bruttoresultatet i hvert af regnskabsårene, afhængig af hvilken regnskabspost væksten er beregnet ud fra
Summen af det primære resultat skal være positivt

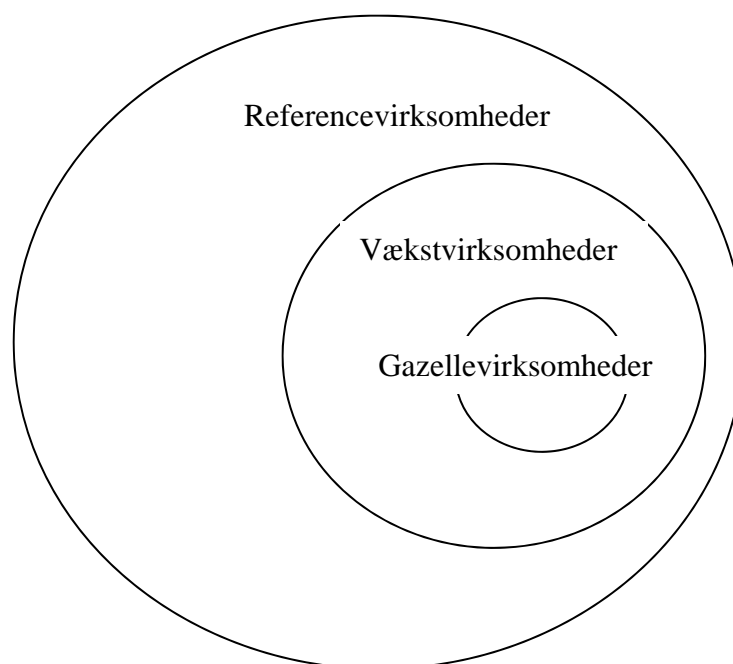
Krav for at være gazellevirksomhed

Kravene for at være vækstvirksomhed skal være opfyldt

Omsætningen/bruttoresultatet skal mindst være fordoblet i løbet af de seneste 4 år

Nedenstående figur illustrerer den generelle sammenhæng mellem de enkelte virksomhedstyper. Med udgangspunkt i gruppen af referencevirksomheder udvælges en gruppe af virksomheder - vækstvirksomhederne - som har positiv vækst i omsætning eller bruttoresultatet i hvert af de fire år og hvor summen af virksomhedens primære resultat er positiv. Blandt vækstvirksomhederne udvælges en gruppe af virksomheder - gazellevirksomhederne - der som minimum evner at fordoble omsætningen eller bruttoresultatet over fire år.

Figur 1. Reference-, vækst- og gazellevirksomheder



1.2 Undersøgelsens datagrundlag

Forholdet mellem reference-, vækst- og gazellevirksomheder

Udgangspunktet for denne undersøgelse er Soliditets database med flere end 630.000 momsregistrerede danske virksomheder. Ud af disse virksomheder udgør A/S og ApS omkring 234.000 virksomheder.

For at en virksomhed kan indgå i undersøgelsen kræves det, at virksomhedens omsætning skal være større end 1 mio. kroner eller bruttoresultatet større end ½ mio. kroner. Samtidig frasorteres virksomheder med skæve regnskabsperioder for at sikre at regnskabstallene kan sammenlignes og bl.a. finansielle og offentlige virksomheder samt holdingselskaber udelades af undersøgelsen. Samlet reducerer det antallet af udvalgte virksomheder til 35.145 referencevirksomheder.

For at frasortere deciderede underskudsgivende virksomheder kræves det, at summen af virksomhedernes primære resultat over fire år skal være positiv. Samtidig er det et krav, at væksten i virksomhedernes omsætning eller bruttoresultat mellem hvert regnskab skal være positiv. Herved fremkommer der 2.739 vækstvirksomheder.

Stilles der yderligere det krav, at virksomhedens omsætning eller bruttoresultat som minimum er fordoblet fra første til seneste regnskabsår (dvs. over fire år), ender man op med gruppen af hurtigst voksende virksomheder i Danmark. Samlet er der 827 gazellevirksomheder i Danmark i 2011.

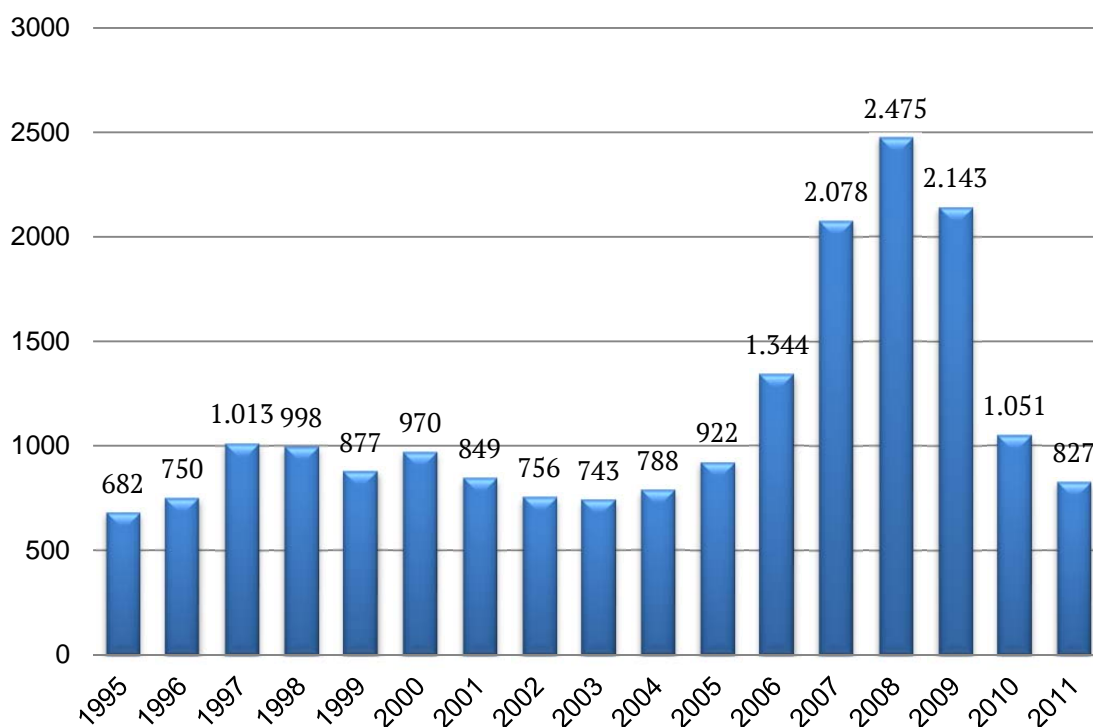
Regnskabstal

Dette års gazelleundersøgelse bygger primært på regnskabsdata afsluttet i anden halvdel af 2010, hvilket betyder at hovedparten af virksomhederne blevet vurderet ud fra deres økonomiske performance i årene 2007, 2008, 2009 og 2010. Udtrækket er foretaget den 1. september 2011 og undersøgelsen bygger på de regnskaber der var registreret i databasen på dette tidspunkt.

2. GAZELLER I DANMARK

Det er nu 17. gang at den årlige gazelleundersøgelse i Danmark gennemføres. Siden den første gazelleundersøgelse i marts 1995, har antallet af virksomheder, der opfylder gazellekravene, varieret meget. De første to år steg antallet og nåede i 1997 den foreløbige rekord med 1.013 gazeller. I perioden fra 1997 til 2003 har antallet af gazeller været faldende hvert eneste år, dog med undtagelse af 2000. I årrækken 2003 til 2008 oplevede Danmark en ekstraordinær stor fremgang i antallet af gazellevirksomheder, og det resulterede i rekordniveau i 2008 med 2.475 gazeller. Fra 2007 og frem har Danmark været ramt af den økonomiske og finansielle krise, og det har sat sine tydelige spor i antallet af gazeller. I år er der således kun 827 gazeller, hvilket kun er marginalt bedre end resultatet omkring årtusindskiftet og midten af 90'erne.

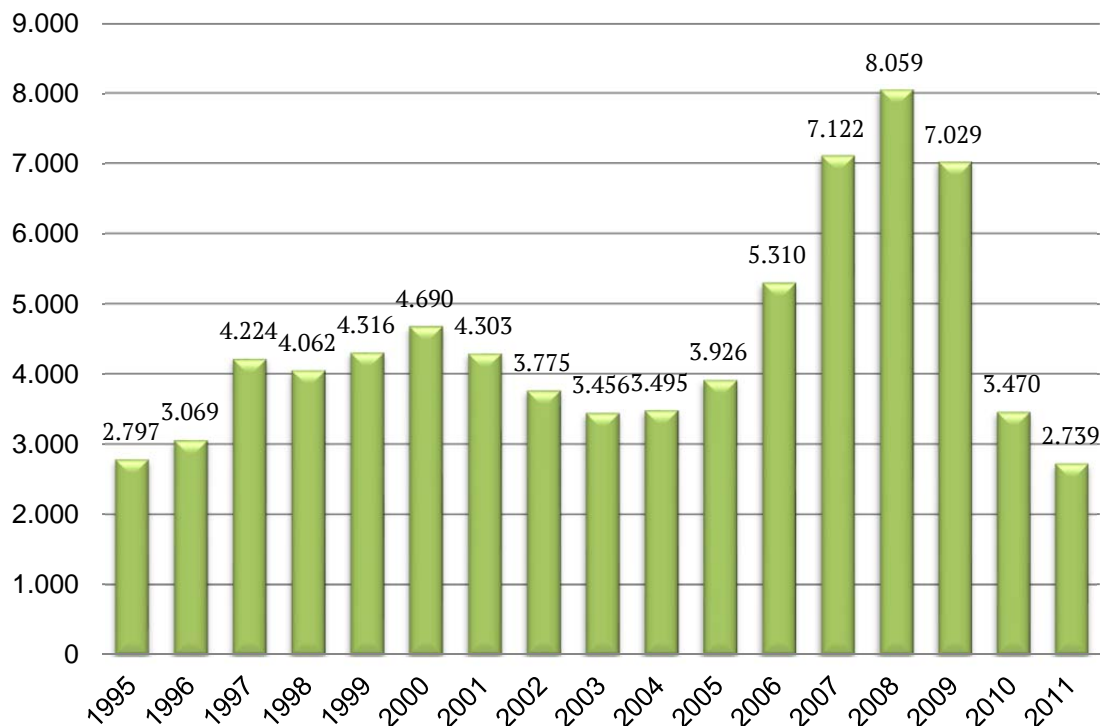
Figur 2. Antallet af gazellevirksomheder i de 17 undersøgelser



Ligesom for gazellerne byder årets undersøgelse på en tilbagegang i antallet af vækstvirksomheder, men i modsætning til gazellerne er antallet det laveste der er registreret

siden 1995. De nuværende 2739 udgør kun en tredjedel af antallet af vækstvirksomheder for bare 3 år siden.

Figur 3. Antallet af vækstvirksomheder i de 17 undersøgelser



Meget tyder på, at den generelle økonomiske udvikling har en væsentlig indflydelse på antallet af vækstvirksomheder og gazellevirksomheder. I en højkonjunktur vil der således være tendens til en stigning i antallet af vækstvirksomheder og dermed også i antallet af gazeller. Alligevel er der en del der tyder på, at der altid eksisterer en gruppe af virksomheder, som er i stand til at generere høj vækst uanset konjunkturerne på det pågældende tidspunkt. Det sker primært i kraft af gazellevirksomhedernes specielle kompetencer: viden og innovation.

3. GAZELLERNES GEOGRAFISKE FORDELING

Knap 4 ud af 10 gazellevirksomheder i Danmark er lokaliseret i Region Hovedstaden, mens Region Midtjylland huser knap hver fjerde. For Region Hovedstaden gælder desuden, at man har en relativ høj andel af gazeller i forhold til andelen af vækstvirksomheder og referencevirksomheder. Det betyder med andre ord, at Region Hovedstaden er god til generere virksomheder i vækst, men i særdeleshed til at få vækstvirksomhederne til at vokse hurtigt.

Tabel 1. Virksomhedsstrukturen i regioner

Regioner	Gazelle- Virksomheder		Vækst- virksomheder		Reference- Virksomheder	
	Antal	%	antal	%	antal	%
Region Hovedstaden	320	38,7	1.026	37,5	12.026	34,2
Region Midtjylland	195	23,6	554	21,7	7.882	22,4
Region Nordjylland	80	9,7	236	8,6	3.321	9,4
Region Sjælland	77	9,3	291	10,6	4.473	12,7
Region Syddanmark	155	18,7	592	21,6	7.443	21,2
Hele landet	827		2.739		35.145	

Region Sjælland skiller sig i denne sammenhæng negativt ud idet både gazeller og vækstvirksomheder er underrepræsenteret i forhold til mængden af referencevirksomheder. I Region Syddanmark er andelen af vækstvirksomheder af samme størrelse som andelen af referencevirksomhederne, men til gengæld bliver en relativ lille andel af denne gruppe gazeller.

Tabel 2. Antal gazellevirksomheder fordelt på regioner

Regioner	2010		2011		Ændring 2010-11	Pct. vis ændring
	Antal	%	Antal	%		
Region Hovedstaden	412	39,2	320	38,7	-92	-22,3
Region Midtjylland	239	22,7	195	23,6	-44	-18,4
Region Nordjylland	87	8,3	80	9,7	-7	-8,0
Region Sjælland	115	10,9	77	9,3	-38	-33,0
Region Syddanmark	198	18,8	155	18,7	-43	-21,7
Hele landet	1.051		827		-224	-21,3

Som forventet har samtlige regioner været påvirket af krisen og har således oplevet et fald i antallet af gazeller. Den største procentvise tilbagegang i antallet af gazeller er forekommet indenfor Region Sjælland, hvor der er 33 procent færre gazeller end sidste år. Det største nominelle fald findes i Region Hovedstaden, som i forhold til sidste år har mistet 92 gazeller. Region Nordjylland er den region, som er sluppet bedst fra den generelle tilbagegang.

Tabel 3. Antal gazellevirksomheder fordelt på region over en 10-årig periode

Regioner	2001		2011		Ændring 2001-2011	Pct. vis ændring
	Antal	%	Antal	%	Antal	%
Region Hovedstaden	335	39,7	320	38,7	-15	-4,5
Region Midtjylland	199	23,4	195	23,6	-4	-2,0
Region Nordjylland	70	8,2	80	9,7	+10	14,3
Region Sjælland	72	8,5	77	9,3	+5	6,9
Region Syddanmark	171	20,1	155	18,7	-16	-9,4
Hele landet	849		827		-22	-2,6

Over en 10-årig periode har Region Nordjylland oplevet det største nominelle stigning i antallet af gazeller, samt den største procentuelle fremgang. Omvendt er der i dag 16 gazeller færre i Region Syddanmark end i 2001 og Region Hovedstaden har mistet 15 over den ti-årige periode. Fra 2001 og til nu er antallet af gazeller på landsplan faldet med 22 svarende til et fald på 2,6 procent.

4. BESKÆFTIGELSEN I GAZELLEVIKKSOMHEDERNE

Det mest bemærkelsesværdige ved gazelle- og vækstvirksomhederne er deres evne til at skabe nye arbejdspladser. Jobskabelsen i både gazelle- og vækstvirksomhederne er markant højere end i referencevirksomhederne.

Årets gazeller har i de seneste fire regnskabsperioder skabt 6.988 nye job, hvilket svarer til en forøgelse af medarbejderstaben på knap 81 procent. I samme periode har vækstvirksomhederne øget antallet af medarbejdere med 25,0 procent, mens referencevirksomhederne har måttet afskedige 4,8 procent af deres medarbejdere. De 35.145 referencevirksomheder har i de seneste fire år nedlagt 43.604 jobs, og i den sammenhæng er det vigtigt at holde for øje at gazellerne er en delmængde af referencevirksomhederne. Således har gazellerne modvirket cirka en syvendedel af den nedgang i arbejdsstyrken, som de andre virksomheder har bevirket.

Tabel 4. Samlet jobskabelse i gazelle-, vækst- og referencevirksomheder

Regnskabsår	Gazelle- virksomheder	Vækst- Virksomheder	Reference- Virksomheder
2007	8.654	84.387	914.030
2008	9.379	87.788	885.331
2009	12.279	98.497	863.920
2010	15.642	105.449	870.426
Nom. stigning 2007-10	6.988	21.062	-43.604
Pct. -stigning 2007-10	80,7	25,0	-4,8
Gennemsnitlig antal ansatte	20	38	26

Sammenlignes jobskabelsen i år med tallene fra den første gazelleundersøgelse i 1995, må det konstateres at gazellerne dengang var endnu bedre til at skabe øget beskæftigelse. Af de historiske data fremgår det således, at gazellerne i 1995 formåede at øge antallet af ansatte med 109,4 procent, mens vækstvirksomhederne præsterede en stigning på 32,5 procent.

Tabel 5. Beskæftigelsen i gazellerne fordelt på regioner

	2007	2010	Nominel stigning	Procentvis stigning
Region Hovedstaden	2.658	5.355	2.697	101,5
Region Midtjylland	1.509	2.957	1.448	96,0
Region Nordjylland	507	893	386	76,1
Region Sjælland	570	1.277	707	124,0
Region Syddanmark	3.410	5.160	1.750	51,3
Hele landet	8.654	15.642	6.988	80,7

Gazellevirksomhederne i Danmark beskæftiger i dag tilsammen 15.642 medarbejdere, hvilket er en stigning på 80,7 procent i forhold til 2007. Ser man på udviklingen inden for de enkelte regioner fremgår det, at gazellerne i Region Sjælland procentuelt har været bedst til at skabe jobs, mens gazellerne i Region Hovedstaden nominelt set har skabt flest nye jobs. Gazellevirksomhederne i Region Hovedstaden har alene skabt 2.697 nye jobs.

Det gennemsnitlige antal ansatte pr. gazelle er 20, hvilket dog ikke giver et retvisende billede af ansættelsesfordelingen. Mere end halvdelen af alle gazellevirksomhederne har mindre end 10 ansatte og det høje gennemsnitstal for antal ansatte i gazellerne skyldes, at få meget store virksomheder trækker gennemsnittet op. Den gennemsnitlige gazellevirksomhed må således betegnes som en relativ lille virksomhed.

Tabel 6. Beskæftigelsen i gazellerne fordelt efter størrelse*

2011	Gazelle-virksomheder		Vækstvirksomheder	
	Antal	%	Antal	%
Små (0-10 ansatte)	455	57,5	1.373	53,0
Mellemstore (10-25 ansatte)	201	25,4	627	24,2
Store (>25 ansatte)	135	17,1	591	22,8
Hele landet	791		2591	

*Virksomheder, som ikke oplyser antal ansatte, er udeladt af opgørelsen.

5. BRANCHEFORDELING

Ved at sammenligne branchefordelingen mellem gazelle-, vækst- og referencevirksomheder fremgår det tydeligt, at der er en overrepræsentation af gazellevirksomheder inden for informations- og kommunikationsteknologi (IKT) samt vidensservice. Mens godt 6 procent af referencevirksomhederne finder beskæftigelse inden for IKT, er næsten 15 procent af gazellevirksomhederne beskæftiget inden for denne branche. Det samme er tilfældet for vidensservice, hvor godt 18 procent af gazellerne befinder sig. Almen service og måske lidt overraskende transportbranchen er også overrepræsenteret blandt gazellerne. Omvendt er navnlig industri- og handelsvirksomheder underrepræsenteret blandt gazellerne i forhold til blandt referencevirksomhederne.

Tabel 7. Branchefordeling

Regioner	Gazelle- Virksomheder		Vækst- virksomheder		Reference- Virksomheder	
	antal	%	antal	%	antal	%
Primært erhverv	20	2,4	50	1,8	731	2,1
Industri	69	8,3	262	9,6	5.026	14,3
Bygge- og anlæg	79	9,6	245	8,9	5.993	17,1
Handel	234	28,3	855	31,2	11.078	31,5
Transport	44	5,3	135	4,9	1.690	4,8
IKT	123	14,9	329	12,0	2.314	6,6
Finans	13	1,6	30	1,1	391	1,1
Vidensservice	146	17,7	441	16,1	3.889	11,1
Almen service	99	12,0	392	14,3	4.033	11,5
Hele landet	827	100	2.739	100	35.145	100

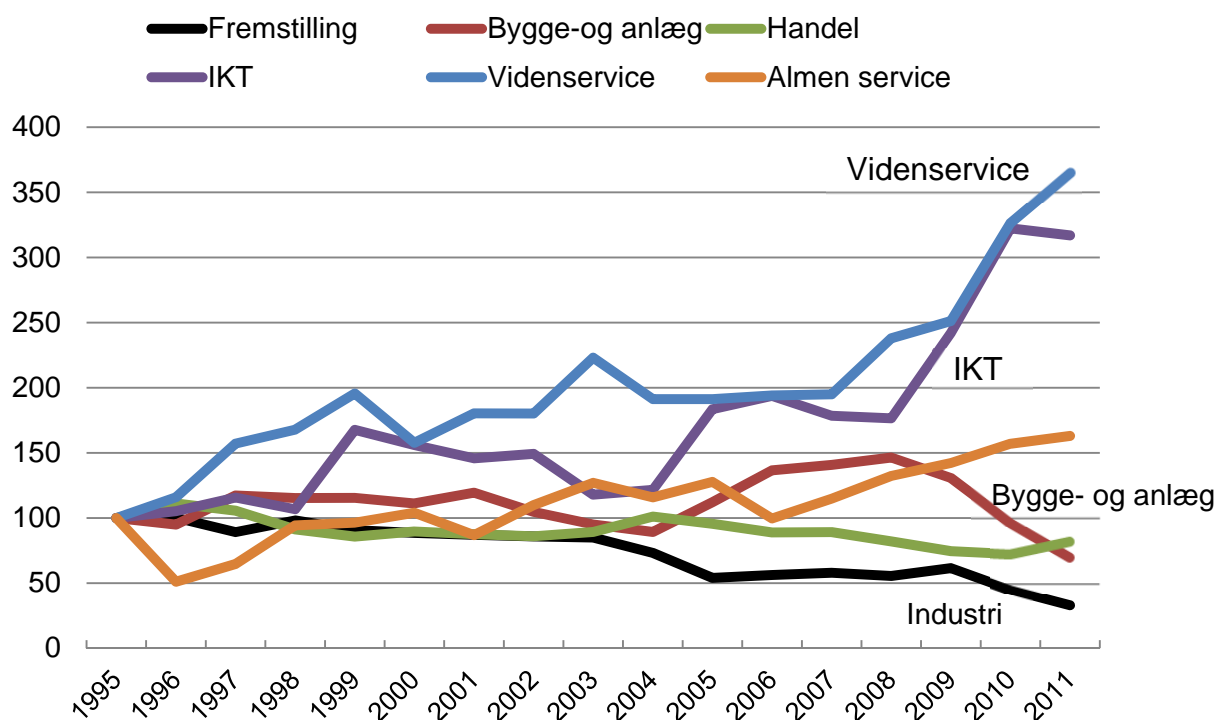
Med den nuværende branchefordeling udgør de ”nye” brancher som vidensservice og IKT nu mere end halvdelen af alle gazeller, mens de tre ”traditionelle” brancher: handel, bygge & anlæg og industri kun udgør godt 46 %.

5.1 Branchefordeling 1995-2011

I en årrække har brancher såsom IKT (informations og kommunikationsteknologi), vidensservice og almen service været i fremgang, mens de "traditionelle" brancher såsom industri, bygge & anlæg og handelsvirksomheder relativt er blevet færre. I årets undersøgelse understreges denne tendens ved, at IKT og vidensservice ligger som henholdsvis næststørste og tredjestørste branche blandt gazellerne. Handel er stadig den største branche, men bygge & anlæg som de tidligere år har været den næststørste branche er i år faldet ned på femtepladsen. Den store "taber" er industrien, hvis vægt blandt gazellerne er mere end halveret siden den første undersøgelse i 1995, og i årets undersøgelse kun er den 6. største branche.

Figur 5. Gazellernes overordnede branchefordeling fra 1995 til 2011

Indekseret udvikling i branchernes andel (%-andel i 1995=100)



5.2 Gazellernes branchefordeling i de enkelte regioner

Den overordnede branchefordeling blandt gazellerne dækker over store regionale forskelle. Der er en klar tendens til at industri er mest udbredt i Vestdanmark, mens viden- og service-fag vejer tungest i Østdanmark. Region Midtjylland er fortsat den region hvor der nominelt set er det største antal industrigazeller. Modsat er kun 4 procent af gazellerne i Region Hovedstaden beskæftiget indenfor industrien.

Bygge- og anlægssektoren har en særlig stor betydning i Region Sjælland, hvor netop denne branche udgør 18 procent af gazellerne. Vidensservice, som er den branche, der er vokset mest siden 1995, er klart overrepræsenteret i Region Hovedstaden, men ellers underrepræsenteret i tre af de fire andre regioner.

Tabel 8. Gazellernes branchefordeling inden for de enkelte regioner, 2011

Procent	Region Hovedstaden	Region Midtjylland	Region Nordjylland	Region Sjælland	Region Syddanmark	Hele landet
Landbrug	1	4	4	3	3	2
Industri	4	12	13	9	10	8
Bygge	10	8	13	18	4	10
Handel	24	29	28	25	39	28
Transport	4	6	5	9	6	5
IKT	23	14	11	7	6	15
Finans	2	1	3	3	1	2
Vidensservice	20	15	16	16	18	18
Alm. service	12	12	9	12	14	12

Denne undersøgelse tager udgangspunkt i brancheinddelingen fra Danmarks Statistik. Det er dog vigtigt at have for øje, at selv om virksomheden som udgangspunkt er kategoriseret som fremstillingsvirksomhed, er det ikke nødvendigvis produktion som er virksomhedens vigtigste konkurrenceparameter. Faktum er, at det i flere tilfælde mere er viden end håndgribelige produkter, der ligger til grund for succesen.

6. GAZELLERNES OVERLEVELSESEVNE

Det har vist sig, at visse virksomheder evner at opretholde en meget kraftig vækst over en længere tidsperiode end den fireårige periode en gazelleundersøgelse strækker sig over. Således har en række virksomheder ikke blot evnet at optræde på gazellelisten én enkelt gang, men har over de år, som gazelleundersøgelserne har været foretaget, evnet at blive gazellevirksomhed flere gange i træk. At det er en imponerende præstation, at blive gazelle flere gange, illustreres tydeligt af nedenstående tabel.

Tabel 9. Antal gange en virksomhed optræder på gazellelisten

Antal gange på listen	Virksomhedsfordeling	
	Antal	Procent
1	8.416	63,7
2	3.090	23,4
3	1.132	8,6
4	384	2,9
5	127	1,0
6	40	0,3
7	17	0,1
8	5	0,04
9	4	0,03

Af de 13.215 virksomheder, som i løbet af de 17 undersøgelser, er blevet kåret som gazelle, har det for knap to tredjedele været et engangstilfælde. Godt 23 procent har formået at gentage præstationen to gange. 8,6 procent har optrådt tre gange på listen, 2,9 procent fire gange, 1 procent fem gange, og 0,3 procent har været gazellevirksomhed i seks år. Ingen af årets gazeller har været gazelle 9 eller 8 gange, men Dansk Vindenergi ApS er med for 7. gang i træk.

8. AMERIKANSKE GAZELLER

»Gazelles are inherently experimental creatures, exploring new markets with new products, succeeding sometimes, messing up frequently, recovering - and starting the process all over again.«

(Kilde: Bounding Gazelles, The Economist 28/7/94)

I starten af 1990'erne kom der et nyt skud på stammen af managementbegreber, der i en jævn strøm tilflyder Europa fra USA, de såkaldte "Gazelle"-virksomheder. Der var tale om små lette virksomheder, der evner at skabe stor vækst. Således var de i USA i stand til at opretholde en kolossal vækst på trods af recessionen i perioden 1990-93. Det amerikanske økonomiske researchbureau Cognetics Inc. lavede i 1994 en "Corporate Almanac 1994", hvori de redegjorde for de 250.000 virksomheder, der ifølge deres definition kunne betragtes som Gazellevirksomheder i USA.

Amerikansk definition på en Gazelle virksomhed:

Virksomheden skal (med udgangspunkt i en årlig omsætning på 100.000 USD), indenfor de sidste 4 år have fordoblet deres omsætning. Det svarer som tommelfingerregel til en gennemsnitlig vækst på mindst 20 procent. (Kilde: Bounding Gazelles, The Economist, July 28/7/94)

Økonom David Birch ved Cognetics Inc. delte den hidtidige virksomhedsudviklingen i USA op i tre perioder:

Elefanterne/1950'erne:

Store virksomheder som US. Steel Corp. , General Motors Corp., General Electric Co. , dominerede verden.

Musene/1980'erne:

De små virksomheder med 20 eller færre ansatte, bidrog til de 16 millioner nye jobs der netto blev skabt i den private sektor, samtidig med at elefanterne afskedigede 4 millioner personer.

Gazeller/1990'erne:

Virksomheder, der var store nok til at besidde den nødvendige teknologi for, at kunne konkurrere og samtidig være små nok til, at reagere hurtigt på nye markeder.

»The easy years when even badly managed companies could take advantage of booming demand are over; success now will require leaner, meaner firms that can grow by stealing business from foreign and domestic competitors«

(Steven Pearlstein, The Washington Post 7/3/94)

Selv om Gazellevirksomhederne kun kunne godskrives for 3 pct. af den amerikanske private sektors arbejdsstyrke, tegnede de sig til gengæld for hele 70 pct. af de nyskabte jobs i USA. Den gennemsnitlige amerikanske Gazelle, havde en levetid på 15 år, sammenholdt med en gennemsnitlig levetid på 12 år, for de resterende virksomheder i USA. Således var gazellevirksomhederne i USA ikke så unge, som man kunne forvente.

Cognetics opererede med et volatilitets begreb, der er variationen i den årlige profit divideret med profitten i udgangsåret. En ud af 3 Gazelle virksomheder havde store udsving i den årlige profit, hvorimod det i referencegruppen, dvs. de øvrige amerikanske virksomheder, kun var en ud af hver niende virksomhed, der havde store udsving i den årlige profit.

David Birch, Cognetics Inc., vurderede, at ca. 500.000 virksomheder eller hvad der svarer til godt 8 pct. af den samlede virksomhedsmasse i USA, stod for 75 pct. af den samlede jobskabelse i USA.

Af de 500.000 virksomheder udgjorde de mellemstore virksomheder (årlig omsætning på mellem 5-150 millioner USD) en stadig stigende andel.

David Birch pointerede, at forskellen mellem gazellerne og musene ikke kun var størrelsen, men også omfanget af deres visioner og graden af specialisering i produktionen. Musenes ejere tænkte småt. Enten har de overtaget en familieejet virksomhed med det formål blot at vedligeholde denne, eller de har startet en virksomhed med det formål alene at opretholde en indkomst. Gennem 80'erne levede og voksede disse virksomheder højt på den almindelige velstandsstigning og medfølgende stigning i efterspørgslen.

Gazellerne var anderledes. Ejerne af disse mellemstore virksomheder var ikke blot interesseret i at bevare virksomheden, men fokuserede samtidig i høj grad på yderligere vækst.

»To succeed in the more competitive, slow-growth business environment today, a company needs more scale, more depth, more capital. We have built up a reservoir of untapped technology that is close to critical mass and those companies that tap it will have outstanding growth opportunities. Those that can't or won't will find it hard to crack into this marketplace«

(Stephen Roach, Morgan Stanley Group Inc., Washington Post 3/7/94)

BILAG 1 – REGNSKABSDEFINITIONER (SOLIDITET)

Aktiver

Ved aktiver forstås den samlede kapitalanvendelse i selskabet. Her kan være tale om maskiner og udstyr, bygninger o.s.v., men også fordringer og lagre.

Ansatte

Ved antal ansatte forstås gennemsnitlig antal fuldtidsbeskæftigede beregnet på grundlag af ATP-indbetalinger.

Bruttoresultat

Ved bruttoresultat forstås nettoomsætningen fratrukket forbruget af råvarer. Råvarer er varer, der medgår til fremstilling af selskabets primære produkt.

Egenkapital

Egenkapital er selskabets nettoformue. Hvis man fra selskabets samlede aktiver fratrækker den samlede gæld, bliver der egenkapitalen tilbage.

Kortfristet gæld

Kortfristet gæld er den del af gælden, som forfalder inden for et år.

Omsætning

Ved omsætning forstås årets fakturering med fradrag af moms og eventuelle afgifter.

Omsætningsaktiver

Omsætningsaktiver er de aktiver, som for virksomheden har en levetid på under et år.

Overskud før skat

Resultat før skat er resultatet af selskabets primære, sekundære og ekstraordinære drift før skat og afsluttede dispositioner. Dette resultat er således hvad der bliver tilbage, når alle udgifter er afholdt.

Primært resultat

Det primære resultat er resultatet af de aktiviteter, som har med selskabets hovedformål at gøre. Resultatet er efter afskrivninger, men før renter.